

Ministerstwo Kultury i Dziedzictwa Narodowego

**PODRĘCZNIK WNIOSKODAWCY**

PROGRAM „KULTURA”

Mechanizm Finansowy Europejskiego Obszaru Gospodarczego 2014 – 2021

DZIAŁANIE 2

„POPRAWA DOSTĘPU DO KULTURY I SZTUKI”

**JAK APLIKOWAĆ  
O ŚRODKI**

Iceland   
Liechtenstein  
Norway grants

Ministerstwo  
**Kultury**  
i Dziedzictwa  
Narodowego.

Warszawa, 26.11.2019 r.

## Spis treści

1. Słownik podstawowych pojęć .....	3
2. Wprowadzenie.....	6
3. Informacje ogólne o Mechanizmie Finansowym EOG.....	6
3.1. Mechanizm Finansowy EOG a kultura .....	7
3.2. Informacje ogólne o Programie i Działaniu 2 .....	8
3.3. Finansowanie Programu .....	9
3.4. System instytucjonalny.....	9
3.5. Partner Programu.....	10
4. Warunki niezbędne do otrzymania dofinansowania.....	13
4.1. Kto może aplikować? .....	13
4.2. Partnerstwo w projekcie – o czym warto pamiętać.....	13
4.3. Obszary tematyczne .....	15
4.4. Typy działań .....	16
4.5. Wartość projektu i poziom dofinansowania.....	16
5. Szczegółowe zasady dotyczące dofinansowania projektów w ramach Programu .	17
5.1. Budżet projektu .....	17
5.2. Kategorie budżetowe .....	17
5.3. Okres kwalifikowalności.....	19
5.4. Przychód w projekcie .....	19
5.5. Zmiany w projekcie .....	19
5.6. Pomoc publiczna i zamówienia publiczne.....	20
6. Wniosek.....	21
6.1. Przygotowanie wniosku .....	22
6.2. Załączniki do wniosku.....	23
7. Zasady oceny i wyboru wniosków .....	26
7.1. Ocena formalna .....	26
7.1.1 Kryteria formalne.....	26
7.1.2 Procedura uzupełnień.....	27
7.2 Ocena merytoryczna .....	27
7.2.1 Kryteria merytoryczne .....	28
7.3 Schemat oceny i wyboru wniosków .....	28
7.4 Procedura odwoławcza.....	30
7.5. Wybór projektów.....	30
8. Informacja i promocja .....	30
9. Kontakt .....	31
10. Ważne dokumenty .....	32

## 1. Słownik podstawowych pojęć

<b>Beneficjent</b>	Podmiot, który uzyskał pozytywną decyzję w sprawie finansowania projektu w ramach Programu.
<b>Biuro Mechanizmów Finansowych (BMF)</b>	Biuro zarządzające Mechanizmem Finansowym EOG na lata 2014-2021. BMF, pod względem administracyjnym mieści się w strukturze Europejskiego Stowarzyszenia Wolnego Handlu, jest odpowiedzialne za bieżące wdrażanie Mechanizmu Finansowego EOG na lata 2014-2021 i pełni funkcję punktu kontaktowego dla funduszy norweskich i EOG.
<b>Dofinansowanie projektu</b>	Dofinansowanie przyznane Beneficjentowi przez Operatora Programu na wdrażanie projektu (do 85%).
<b>Dni robocze</b>	Dni od poniedziałku do piątku z wyłączeniem dni wolnych od pracy na podstawie ustawy z dnia 18 stycznia 1951 r. o dniach wolnych od pracy (Dz. U. z 2015 r. poz. 90).
<b>Fundusz Współpracy Dwustronnej</b>	Fundusz, którego środki przeznaczone są na wsparcie działań mających na celu ułatwienie tworzenia sieci, wymianę, dzielenie się i przekazywanie wiedzy, doświadczeń dobrych praktyk między Beneficjentami i podmiotami z Państw-Darczyńców.
<b>Instytucja Audytu (IA)</b>	Krajowy podmiot publiczny funkcjonalnie niezależny od Krajowego Punktu Kontaktowego, Instytucji Certyfikującej i Operatora Programu, wyznaczany przez Państwo-Beneficjenta do celów weryfikacji skutecznego funkcjonowania systemu zarządzania i kontroli. W Polsce rolę funkcję IA pełni Szef Krajowej Administracji Skarbowej, przy pomocy Departamentu Audytu Środków Publicznych Ministerstwa Finansów.
<b>Instytucja Certyfikująca (IC)</b>	Krajowy podmiot publiczny funkcjonalnie niezależny od Instytucji Audytu i Operatora Programu, wyznaczany przez Państwo-Beneficjenta do celów poświadczania informacji finansowych. Rolę IC dla Programu pełni Departament Programów Pomocowych w Ministerstwie Funduszy i Polityki Regionalnej.
<b>Instytucja ds. Nieprawidłowości (IN)</b>	Funkcję Instytucji ds. Nieprawidłowości (IN) pełni Departament Certyfikacji i Desygnacji w Ministerstwie Funduszy i Polityki Regionalnej. W ramach Mechanizmów Finansowych IN przekłada do Państw Darczyńców raporty o nieprawidłowościach oraz raporty o środkach podjętych w sprawie wcześniej raportowanych nieprawidłowości.

<b>Komitet Ekspertów</b>	Zespół przeprowadzający ocenę merytoryczną wniosków w ramach Programu. W przypadku Działania 2 zespół składa się z członków oceniających powołanych spośród pracowników Ministerstwa Kultury i Dziedzictwa Narodowego oraz ekspertów z Norweskiej Rady Sztuki. Na posiedzenia Komitetu Ekspertów zapraszani są w charakterze obserwatorów przedstawiciele Partnera Programu, przedstawiciele KPK, Ambasady Królestwa Norwegii w Warszawie oraz BMF.
<b>Komitet Mechanizmu Finansowego EOG (KMF)</b>	Komitet założony przez Stały Komitet Państw EFTA w celu zarządzania Mechanizmem Finansowym EOG na lata 2014-2021.
<b>Komitet Współpracy</b>	Komitet ustanowiony przez Operatora Programu, który doradza w kwestii przygotowania i wdrażania Programu. W skład Komitetu wchodzi przedstawiciele Operatora Programu i partnerów Programu z Państw-Darczyńców. Komitetowi Współpracy przewodniczy przedstawiciel Operatora Programu. Przedstawiciele KMF, Ambasady Królestwa Norwegii w Warszawie i Krajowego Punktu Kontaktowego są zapraszani do udziału w charakterze obserwatorów.
<b>Komitet Selekcyjny</b>	Komitet Selekcyjny dla Działania 2 „Poprawa dostępu do kultury i sztuki”, weryfikuje listę rankingową i przygotowuje rekomendacje dla Ministra Kultury i Dziedzictwa Narodowego dot. listy projektów planowanych do współfinansowania. W skład Komitetu wchodzi przedstawiciele Operatora Programu i przedstawiciele Norweskiej Rady Sztuki, a także przedstawiciele z Narodowego Centrum Kultury, Instytutu Teatralnego i Narodowego Instytutu Muzealnictwa i Ochrony Zbiorów. Na posiedzenia Komitetu Selekcyjnego zapraszani są w charakterze obserwatorów przedstawiciele KPK, BMF oraz Ambasady Królestwa Norwegii w Warszawie.
<b>Krajowy Punkt Kontaktowy (KPK)</b>	Krajowy podmiot publiczny wyznaczony przez Państwo-Beneficjenta, jako jednostka odpowiedzialna za osiągnięcie celów wytyczonych w ramach Mechanizmu Finansowego EOG na lata 2014-2021 oraz realizację Memorandum of Understanding. W Polsce rolę KPK pełni Departament Programów Pomocowych w Ministerstwie Funduszy i Polityki Regionalnej.
<b>MF EOG 2014-2021</b>	Mechanizm Finansowy Europejskiego Obszaru Gospodarczego 2014-2021, zwany też funduszem EOG – źródło finansowania Programu „Kultura”
<b>Operator Programu (OP)</b>	Instytucja odpowiedzialna za wdrażanie i zarządzanie Programem, przyznająca dofinansowanie Wnioskodawcom na realizację projektów. W ramach Programu „Kultura” funkcję Operatora pełni Ministerstwo Kultury i Dziedzictwa Narodowego.

<b>Państwa – Darczyńcy</b>	Norwegia, Islandia, Liechtenstein.
<b>Partner Programu z Państw Darczyńców</b>	Podmiot publiczny z Państw-Darczyńców wskazany w Memorandum of Understanding jako Partner do danego obszaru programowego w Państwie-Beneficjencie. Partnerzy Programu są zapraszani do doradzania w zakresie przygotowania i wdrażania Programu. Partnerami Programu „Kultura” są Norweski Dyrektoriat ds. Dziedzictwa Kulturowego (dla Działania 1 „Poprawa zarządzania dziedzictwem kulturowym”) i Norweska Rada Sztuki ( dla Działania 2 „Poprawa dostępu do kultury i sztuki”).
<b>Lider projektu</b>	patrz Wnioskodawca
<b>Partner projektu</b>	Podmiot pochodzący: - z Państw – Darczyńców (Norwegii, Islandii, Liechtensteinu), którego posiadanie jest obligatoryjne w realizacji projektu w ramach Działania 2. Nawiązanie partnerstwa potwierdza umowa partnerska. - z Polski, którego posiadanie nie jest obligatoryjne w realizacji projektu. Nawiązanie partnerstwa potwierdza umowa partnerska Na etapie składania wniosku wystarczy list intencyjny.
<b>Podręcznik</b>	Podręcznik Wnioskodawcy <i>Program „Kultura” Działanie 2 „Poprawa dostępu do kultury i sztuki” Mechanizm Finansowy Europejskiego Obszaru Gospodarczego 2014 – 2021 - Jak aplikować o środki</i> , zawierający zbiór zasad, podstawowych pojęć i wytycznych oraz dobrych praktyk dla wnioskodawców.
<b>Projekt</b>	Spójna całość powiązanych ze sobą działań zmierzających do osiągnięcia zaplanowanego celu w ramach określonego budżetu, posiadająca zaplanowane z góry początek i koniec.
<b>Wnioskodawca</b>	Podmiot ubiegający się o dofinansowanie w ramach Programu (po otrzymaniu dofinansowania występujący jako Beneficjent i lider projektu).
<b>Wniosek</b>	Wypełniony formularz wniosku aplikacyjnego dla projektu w ramach Programu „Kultura”, Działanie 2 „Poprawa dostępu do kultury i sztuki” Mechanizmu Finansowego EOG 2014-2021 wraz z załącznikami, składany przez Wnioskodawcę w celu uzyskania wsparcia w ramach Programu.

## 2. Wprowadzenie

Przystąpienie Polski do Unii Europejskiej pozwoliło na zwiększenie uczestnictwa polskich twórców, artystów, ludzi kultury w kreowaniu wspólnej europejskiej przestrzeni kulturowej, a także rozszerzyło możliwość dofinansowania tego sektora ze środków europejskich.

Wsparcie dla kultury, obok funduszy Unii Europejskiej, pochodzi z Mechanizmu Finansowego Europejskiego Obszaru Gospodarczego i Norweskiego Mechanizmu Finansowego. Obecność wyżej wymienionych mechanizmów finansowych w Polsce, w ramach dwóch poprzednich edycji, w l. 2004-2014, potwierdziła wagę przeznaczonych w nich środków dla ochrony polskiego dziedzictwa kulturowego i rozwoju współpracy kulturalnej między Polską, Norwegią, Islandią a Lichtensteinem oraz promocji kultury tych państw.

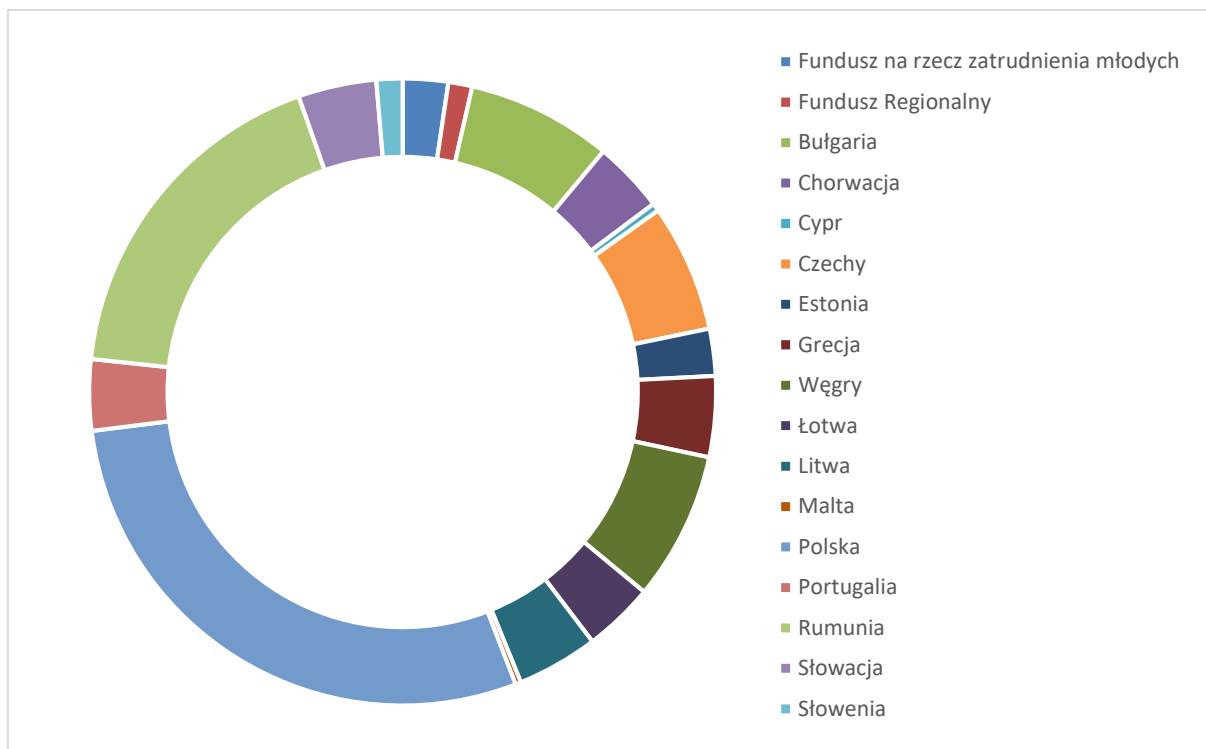
Oddajemy do Państwa rąk niniejszą publikację: Podręcznik Wnioskodawcy pt. „Jak aplikować o środki” dla Programu „Kultura”, Działanie 2 „Poprawa dostępu do kultury i sztuki”, która ma pełnić funkcję przewodnika po wymogach i wytycznych Programu „Kultura” wspierającego projekty z obszaru kultury w ramach trzeciej edycji funduszy EOG w Polsce. Podręcznik zawiera istotne informacje związane z przygotowaniem dokumentacji aplikacyjnej i jest skierowany do potencjalnych Wnioskodawców z Polski oraz Partnerów z Polski, Norwegii, Islandii oraz Liechtensteinu.

## 3. Informacje ogólne o Mechanizmie Finansowym EOG

3 maja 2016 r. Islandia, Liechtenstein i Norwegia osiągnęły porozumienie z UE w sprawie kształtu III edycji Mechanizmu Finansowego EOG (2014-2021), podpisując Protokół 38c do Umowy o EOG. Jednocześnie Norwegia podpisała porozumienie z UE w sprawie Norweskiego Mechanizmu Finansowego na lata 2014-2021. Odbiorcami nowej edycji funduszy norweskich i EOG (2014-2021) jest łącznie 15 krajów UE – czyli 13 państw, które przystąpiły do wspólnego rynku w 2004, 2007 i 2013 r. oraz Grecja i Portugalia.

Polska podpisała umowy międzyrządowe (*Memoranda of Understanding*) w sprawie III edycji funduszy norweskich i EOG (2014-2021) 20 grudnia 2017 r., otrzymując na ich mocy 809,3 mln EUR (z łącznej puli ponad 2,8 mld EUR), co czyni ją, podobnie jak w poprzednich edycjach, największym beneficjentem.

Podział alokacji wśród poszczególnych Państw –Beneficjentów przedstawia poniższy diagram



Obecnie pomoc finansowa z Mechanizmu Finansowego EOG jest dostępna w następujących obszarach priorytetowych:

- rozwój przedsiębiorczości i innowacje;
- rozwój lokalny;
- badania;
- edukacja;
- środowisko, energia i zmiany klimatu;
- **kultura**;
- zdrowie;
- sprawiedliwość;
- sprawy wewnętrzne;
- społeczeństwo obywatelskie;
- dialog społeczny – godna praca;
- fundusz współpracy dwustronnej.

### 3.1. Mechanizm Finansowy EOG a kultura

Mechanizm Finansowy EOG to – obok funduszy strukturalnych – najważniejszy instrument wspierania kultury ze środków europejskich w Polsce.

Głównym celem Mechanizmu Finansowego EOG jest przyczynianie się do zmniejszania różnic ekonomicznych i społecznych w obrębie Europejskiego Obszaru Gospodarczego oraz wzmacnianie stosunków dwustronnych pomiędzy Państwami-Darczyńcami a Państwem-Beneficjentem.

Do tej pory, w ramach I edycji (l. 2004-2009) i II edycji (2009-2014) Mechanizmu Finansowego EOG zostało przeznaczonych ponad **22 mln €** na programy wspierające współpracę i wymianę kulturalną. W Polsce wdrożone zostały **134** projekty dotyczące wymiany kulturalnej realizowane wspólnie z partnerami z Norwegii, Islandii i Liechtensteinu, w dziedzinie muzyki i sztuk scenicznych, sztuk pięknych i sztuk wizualnych, dziedzictwa kulturowego oraz edukacji kulturalnej i artystycznej. Ponadto zostały zorganizowane **104** wizyty studyjne.

### **3.2. Informacje ogólne o Programie i Działaniu 2**

Na podstawie *Memorandum of Understanding wdrażania Mechanizmu Finansowego EOG na lata 2014-2021 pomiędzy Islandią, Księstwem Liechtensteinu, Królestwem Norwegii a Rzeczpospolitą Polską*, utworzony został Program „Kultura” (zwany dalej Programem).

Celem Programu „Kultura” jest wzmocnienie rozwoju społecznego i gospodarczego poprzez współpracę kulturalną, przedsiębiorczość kulturalną i zarządzanie dziedzictwem kulturowym.

Głównym celem Działania 2 „Poprawa dostępu do kultury i sztuki” jest rozwój współpracy kulturalnej pomiędzy twórcami, uczestnikami życia kulturalnego i instytucjami kultury, jak również wzmacnianie stosunków dwustronnych pomiędzy Polską a Państwami-Darczyńcami.

Program, w części dotyczącej Działania 2, zapewni możliwości realizacji projektów artystycznych w następujących dziedzinach: muzyka i sztuki performatywne, sztuki wizualne (w tym festiwale filmowe), dziedzictwo kulturowe, sektor kultury i sektor kreatywny, literatura i krytyka sztuki, archiwa oraz edukacja kulturalna i artystyczna.

Realizacja projektów artystycznych w ramach Działania 2 pozwoli na organizację wydarzeń kulturalnych i przyczyniać się do tworzenia nowych koprodukcji

Wszystkie projekty prowadzone w ramach tego Działania będą realizowane w ramach współpracy podmiotów z Polski i z Państw Darczyńców. Element współpracy obejmie przede wszystkim koprodukcję, wymianę wiedzy, a także szkolenia pracowników w zakresie dziedzictwa kulturowego i przedsiębiorczości kulturalnej.

Każdy projekt musi obejmować działania wspierające co najmniej jeden z następujących aspektów:

- a) przedsiębiorczość kulturalna;
- b) rozwój publiczności;
- c) włączanie mniejszości etnicznych i narodowych;

Każdy projekt będzie realizowany w ramach partnerstwa (wymóg obowiązkowy) z podmiotami sektora kultury z Norwegii, Islandii i Liechtensteinu. W każdym projekcie, oprócz partnerów z Państw Darczyńców, mogą brać udział polskie podmioty niebędące liderem projektu (jako partnerzy projektu).

W ramach Działania 2 zostanie przyznana kwota nie mniejsza niż 100 000 € i nie większa niż



500 000 € na jeden projekt. Czas trwania projektu będzie wynosił maksymalnie 2 lata. Projekty będą wybierane w ramach 3 otwartych naborów. Działanie 2 jest realizowane przez Operatora Programu we współpracy z Norweską Radą Sztuki.

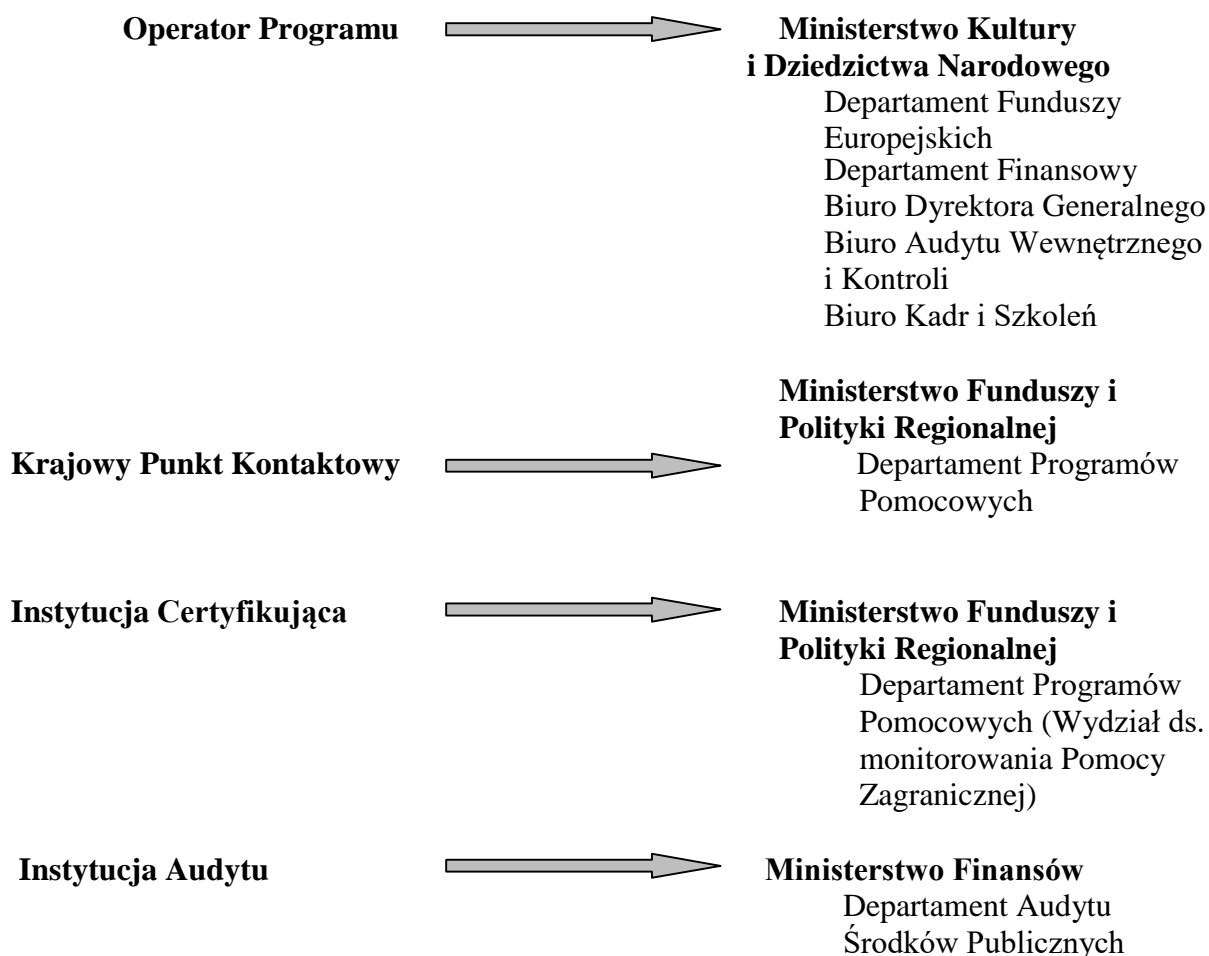
### 3.3. Finansowanie Programu

Całkowita alokacja Programu „Kultura” wynosi 88 235 294 euro z czego na Działanie 2 „Poprawa dostępu do kultury i sztuki” przeznaczono 12,35 mln euro, z czego 10,5 mln euro pochodzi ze środków Mechanizmu Finansowego EOG, a 1,85 mln euro zostaje zapewnione przez stronę polską jako wkład własny na poziomie Programu.

### 3.4. System instytucjonalny

W systemie zarządzania i wdrażania Programu uczestniczą następujące instytucje:

- Operator Programu
- Krajowy Punkt Kontaktowy
- Instytucja Certyfikująca
- Instytucja Audytu
- Instytucja ds. Nieprawidłowości



**Instytucja ds. Nieprawidłowości**



**Ministerstwo Funduszy i  
Polityki Regionalnej**

Departament Certyfikacji i  
Desygnacji

### **3.5. Partner Programu**

Norweska Rada Sztuki jest tzw. Partnerem Programu „Kultura” dla Działania 2 „Poprawa dostępu do kultury i sztuki” i wspomaga polskie Ministerstwo Kultury i Dziedzictwa Narodowego jako Operatora Programu we wdrażaniu Programu.

Norweska Rada Sztuki promuje Program w norweskim sektorze kultury poprzez seminaria i warsztaty, publikację informacji o naborach wniosków oraz doradztwo norweskim podmiotom działającym w sferze kultury. Zainteresowani mogą kontaktować się z Norweską Radą Sztuki w celu uzyskania pomocy w poszukiwaniu Partnera. Norweski Dyrektoriat ds. Dziedzictwa Kulturowego wspomaga Norweską Radę Sztuki w zadaniach związanych z dziedzictwem kulturowym.

Działania Norweskiej Rady Sztuki związane z Programem są prowadzone w ścisłej współpracy z Operatorem Programu. Przedstawiciele Norweskiej Rady Sztuki i Ministerstwa Kultury i Dziedzictwa Narodowego odbywają regularne spotkania w ramach Komitetu Współpracy.

### **3.6 Sektor kultury w Norwegii**

#### **Finansowanie kultury i polityka kulturalna w Norwegii**

*Sztuka i kultura to wyrażenia, które budują społeczeństwo, a polityka kulturalna musi opierać się na wolności słowa i tolerancji. Sektor kultury i społeczeństwo obywatelskie są warunkiem wykształconej i świadomej opinii publicznej, a tym samym inwestycją w demokrację. Kultura musi być wolna, oparta na osobistym zaangażowaniu i wolontariacie.*

Tak brzmi początek dokumentu – „Kulturens kraft. Kulturpolitikk for framtida” („The Power of Culture – Cultural Policy for the Future”)<sup>1</sup>, stanowiącego podstawę polityki kulturalnej Królestwa Norwegii.

Norwegia pod względem geograficznym jest nieco większym krajem niż Polska i zaludnionym przez około 5 milionów mieszkańców. Od ponad 100 lat jest w pełni niezależnym państwem. Norwegia to jeden z najbogatszych krajów świata przekazujących znaczne nakłady finansowe na kulturę. Według krajowego raportu statystycznego dot. sektora kultury z 2017 r.<sup>2</sup>, opublikowanego przez Statistics Norway, wydatki rządowe na cele kulturalne w ramach budżetu na 2017 r. wyniosły 13,7 mld NOK. W tym samym roku władze regionalne i lokalne przeznaczyły na kulturę odpowiednio 1,45 miliarda NOK i 12,2 miliarda NOK. W 2017 r., 2,9% Norwegów pracowało w sektorze kultury (z czego 41% miejsc pracy w przemyśle kulturalnym i sektorze kreatywnym znajdujące się w Oslo).

#### **Norweska Rada Sztuki**

<sup>1</sup> Report to the Storting No. 8 (2018–2019), «Kulturens kraft. Kulturpolitikk for framtida»

<https://www.regjeringen.no/en/dokumenter/meld.-st.-8-20182019/id2620206/sec1> (dostęp: 24.07.19)

<sup>2</sup> Report to the Storting No. 8 (2018–2019), «Kulturens kraft. Kulturpolitikk for framtida»

<https://www.regjeringen.no/en/dokumenter/meld.-st.-8-20182019/id2620206/sec1> (dostęp: 24.07.19)

Norweska Rada Sztuki jest Krajowym Punktem Kontaktowym w Norwegii dla polskiego Programu „Kultura” dofinansowanego z funduszy EOG. Norweska Rada Sztuki jest operatorem z ramienia rządu, odpowiedzialnym za wdrażanie norweskiej polityki kulturalnej. Działa jako organ doradczy dla rządu i sektora publicznego w sprawach kultury. Instytucja ta jest w całości finansowana przez Ministerstwo Kultury.

W każdym roku Rada otrzymuje około 20 000 wniosków o dofinansowanie. W 2018 r. Rada wykorzystwała około 139 mln euro ze środków państwowych przeznaczonych na sztukę i kulturę, co stanowi około 10% krajowego budżetu na kulturę. Dotacje z Norweskiej Rady Sztuki zapewniają finansowanie różnych projektów i działań z zakresu sztuk scenicznych, sztuk wizualnych, muzyki, literatury, archiwizacji, muzealnictwa oraz innych dziedzin. Zasada „długości ramion” („arms length distance”) ma ogromne znaczenie przy wyborze projektów i przyznawaniu grantów przez Norweską Radę Sztuki. Wybór projektów do dofinansowania dokonywany jest przez niezależnych ekspertów - przedstawicieli sektora kultury i sztuki, którzy są wybierani raz na dwa lata, aby służyć wiedzą i doświadczeniem w swojej dziedzinie.

Zespół ds. funduszy EOG w Norweskiej Radzie Sztuki pomaga w nawiązaniu kontaktów i zainicjowaniu współpracy partnerskiej pomiędzy przedstawicielami sektora kultury z Norwegii i Polski oraz udziela wskazówek norweskim podmiotom zainteresowanym udziałem w projektach dofinansowanych w ramach tych funduszy. Z przedstawicielami Norweskiej Rady Sztuki można się skontaktować za pośrednictwem poczty elektronicznej: [eeagrants@kulturradet.no](mailto:eeagrants@kulturradet.no).

### **Tendencje w norweskim sektorze kultury<sup>3</sup>**

Sektor kultury w Norwegii cechuje duża różnorodność i bogactwo. W 2017 r. instytucje muzyczne zorganizowały prawie 1400 koncertów dla łącznej liczby 612 600 widzów, a w różnorodnych przedstawieniach teatralnych i operowych uczestniczyło prawie 2,1 miliona osób.

W sektorze muzycznym kompozytorzy i wykonawcy współpracują przy tworzeniu dzieł sztuki. Muzyka jest wspólnym dziełem autorów tekstów, producentów i przedstawicieli różnych form sztuki. Ważnym aspektem sektora muzycznego jest rozwój publiczności oraz budowanie nowych form współpracy.

W dziedzinie norweskiej sztuki scenicznej istnieje wiele trendów. Jednym z nich jest tendencja do zacierania się granic między tańcem a teatrem. Kolejnym trendem jest zwiększony nacisk na aspekt wizualny sztuk scenicznych i zaangażowanie w sprawy polityczne. Dzięki różnorodności społeczeństwa zamieszkującego Norwegię, nowe perspektywy z różnych środowisk kulturowych stają się coraz bardziej zauważalne. Ponadto, widoczne jest zaangażowanie znanych instytucji reprezentujących sztuki sceniczne we współpracy z *freelancerami* i mniejszymi podmiotami.

Wśród artystów, instytucji kultury i organizatorów festiwali sztuk wizualnych istnieje silna tendencja do podejmowania tematów związanych z ochroną środowiska i zmianami klimatu. Kolejnym trendem są badania nad nowymi możliwościami technologicznymi oraz badanie wpływu nowych technologii na człowieka. Docieranie do szerszej publiczności i zwiększanie możliwości dochodu w sztukach scenicznych to inne tendencje zauważalne zarówno wśród poszczególnych artystów, jak i podmiotów sektora kultury. Prowadzi to do poszukiwania nowych sposobów dystrybucji i innowacyjnych form przekazu.

Kolejnym znaczącym zjawiskiem kulturalnym w Norwegii w ostatnich latach był wzrost liczby

---

<sup>3</sup> Źródło: Raport Roczny Norweskiej Rady Sztuki 2018

festiwali, zarówno na poziomie gmin, regionów, jak i na szczeblu krajowym. Coraz więcej festiwali o różnej randze i charakterze organizowanych jest w całym kraju, co wpływa na wzrost publiczności.

## **Muzea**

Muzea są rozlokowane po całym kraju i tworzą sieć, której celem jest ochrona i zarządzanie norweskim dziedzictwem kulturowym. Do sieci muzeów należy ok. 70 jednostek muzealnych, funkcjonujących pod opieką Ministerstwa Kultury Norwegii. Dla kolejnych 40 muzeów organami założycielskimi są władze miejskie, uniwersytety lub inne podmioty. Znajduje się w nich łącznie około 56,5 mln obiektów i odwiedza je rocznie około 11 milionów osób<sup>4</sup>. Muzea są ważnymi miejscami spotkań i działań artystycznych. W Norwegii znajduje się 5 000 obiektów zabytkowych, w tym m.in. 28 zachowanych kościołów słupowych z okresu średniowiecza. Jednym z nich jest dwunastowieczny Kościół Słupowy Urnes (wybudowany w 1132 r.), wpisany na Listę światowego dziedzictwa UNESCO.

## **Biblioteki, czytelnictwo**

Poziom czytelnictwa w tym kraju od lat należy do najwyższych, co potwierdzają rankingi europejskie i światowe. Wg. Statistic Norway w Norwegii 2017 r. wypożyczono 11,9 mln książek z bibliotek publicznych – co stanowi średnio 2,2 wypożyczeń na mieszkańca.

Zgodnie z norweską ustawą o bibliotekach, w każdej gminie znajduje się biblioteka publiczna, która oprócz funkcji udostępniania książek i zdobywania informacji, służy również jako miejsce spotkań i debaty publicznej. W związku z tym wiele norweskich bibliotek prowadzi szerokie programy kulturalne, w ramach których organizowane są debaty polityczne i wykłady dla szerokiego grona odbiorców.

Coraz więcej osób czyta gazety w wersji cyfrowej; w 2017 roku 52 procent ludności przeczytało gazetę *online*, podczas gdy 32 procent wybrało gazetę w wersji papierowej. Pod koniec 2017 r. w Norwegii wydawano 223 gazety, a 202 z nich miało wersję cyfrową.

## **Kulturalny plecak - sztuka i kultura w szkołach**

Program „Kulturalny plecak” (*Cultural Schoolbag*) został założony w 2001 roku. Jego celem jest zapewnienie dzieciom i młodzieży dostępu do wysokiej jakości sztuki i kultury. W ramach Programu współpracują ze sobą przedstawiciele i instytucje sektora kultury i sektora edukacji na poziomie krajowym, regionalnym i lokalnym. Władze regionalne są odpowiedzialne za koordynację realizacji programów na poziomie regionów, jak również gminy mogą opracowywać własne programy. Dzięki programowi „Kulturalny plecak”, wszyscy uczniowie w Norwegii, od pierwszej klasy szkoły podstawowej do ostatniej klasy szkoły średniej mają zapewniony dostęp do wysokiej sztuki i kultury na profesjonalnym poziomie. Program ukierunkowany jest na umożliwienie dostępu do szerokiego spektrum dziedzin sztuki i kultury na najwyższym poziomie takich jak: film, dziedzictwo kulturowe, literatura, muzyka, sztuki sceniczne i sztuki wizualne. Program ten stanowi ważną część norweskiej polityki kulturalnej. Dzięki stworzeniu oferty również dla studentów, rozwija i kształtuje gust przyszłych odbiorców sztuki i kultury oraz ponadto umożliwia rozwój potencjału artystycznego wszystkim twórcom kultury i sztuki.

---

<sup>4</sup> Dana statystyczna za 2017 r. Wg. «Statistic Norway» <https://www.ssb.no/en/kultur-og-fritid/statistikker/museer> - dostęp 23.07.2019

## 4. Warunki niezbędne do otrzymania dofinansowania

Projekty składane w ramach Programu „Kultura” muszą spełniać określone warunki i wpisywać się w określone obszary tematyczne oraz typy działań, a Wnioskodawcy i Partnerzy - do wskazanych przez Operatora Programu kwalifikowalnych rodzajów wnioskodawców.

### 4.1. Kto może aplikować?

Polskimi podmiotami uprawnionymi do aplikowania o środki w ramach naboru są:

- publiczne instytucje kultury;
- archiwa państwowe;
- szkoły i uczelnie artystyczne;
- kościoły i związki wyznaniowe;
- organizacje pozarządowe aktywne na polu kultury<sup>5</sup>;
- jednostki samorządu terytorialnego;
- przedsiębiorcy działający w sektorze kultury i sektorze kreatywnym<sup>6 i 7</sup>.

**WAŻNE:** Wszystkie projekty muszą być realizowane w ramach partnerskiej współpracy pomiędzy polskim wnioskodawcą i minimum jednym podmiotem z Państwa – Darczyńców.

**WAŻNE:** Tylko polskie podmioty mogą aplikować o fundusze w ramach Programu.

### 4.2. Partnerstwo w projekcie – o czym warto pamiętać

Projekty w ramach Programu „Kultura” Działanie 2 „Poprawa dostępu do kultury i sztuki” obligatoryjnie składane muszą być w partnerstwie z co najmniej jednym podmiotem z Państwa – Darczyńców. Dodatkowo, w charakterze partnera w projekcie mogą uczestniczyć inne instytucje z Polski.

Celem projektów partnerskich jest nawiązanie i/lub pogłębienie współpracy kulturalnej, w tym w dziedzinie zarządzania dziedzictwem kulturowym i przedsiębiorczości kulturalnej, pomiędzy Polską a Norwegią, Islandią i Lichtensteinem. Wymiana doświadczeń, dobrych praktyk, dzielenie się i przekazywanie wiedzy przyczyni się do wzmocnienia kompetencji i umiejętności specjalistów z sektora kultury i dziedzictwa kulturowego oraz sektora branż kreatywnych.

---

<sup>5</sup> Weryfikacja czy dana organizacja pozarządowa działa na polu kultury będzie dokonywana na podstawie zapisów statutu tej organizacji, w którym dla spełnienia tego warunku muszą być wymienione działania kulturalne.

<sup>6</sup> Weryfikacja, czy dany przedsiębiorca działa w sektorze kultury, czy w sektorze kreatywnym, będzie dokonywana na podstawie analizy zapisów dotyczących zakresu działalności gospodarczej w Krajowym Rejestrze Sądowym oraz Centralnej Ewidencji i Informacji o Działalności Gospodarczej. Podmiotami działającymi w sferze kultury są tylko te podmioty, które jako przedmiot swojej działalności świadczą usługi w zakresie Działu 90 *Działalność twórcza związana z kulturą i rozrywką* i/lub Działu 91 *Działalność bibliotek, archiwów, muzeów oraz pozostała działalność związana z kulturą* według Polskiej Klasyfikacji Działalności.

<sup>7</sup> W rozumieniu art. 2 pkt 1 rozporządzenia Parlamentu Europejskiego i Rady (UE) nr 1295/2013 z dnia 11 grudnia 2013 r. ustanawiającego program „Kreatywna Europa” (2014-2020) i uchylającego decyzje nr 1718/2006/WE, nr 1855/2006/WE i nr 1041/2009/WE (Dz. U. UE L 347 z 20.12.2013, s. 221).

Umowa o dofinansowanie zawierana będzie tylko z Wnioskodawcą, który jest partnerem wiodącym (liderem) i tylko on będzie mieć status Beneficjenta, ponoszącego pełną odpowiedzialność za przygotowanie, realizację i rozliczenie projektu. Partnerzy natomiast będą współuczestniczyć w realizacji projektu i tym samym pełnić rolę podmiotów upoważnionych do ponoszenia kosztów w projekcie.

W projekcie partnerskim kluczowe jest zaangażowanie merytoryczne i finansowe lidera i każdego z partnerów. Przy wyborze partnerów do projektu warto zwrócić uwagę na takie aspekty jak:

- zgodność działania potencjalnego partnera z celami przedsięwzięcia;
- deklarowany wkład merytoryczny i jakikolwiek wkład finansowy potencjalnego partnera w realizację celu projektu;
- doświadczenie, potencjał merytoryczny i instytucjonalny partnera w realizacji projektów o podobnym charakterze.

Wszyscy uczestnicy projektu – lider i jego partnerzy – powinni wspólnie zaplanować przedsięwzięcie i włączyć się z równym zaangażowaniem w jego realizację, tak aby uniknąć sytuacji, w której jedna ze stron uczestniczy w projekcie w sposób niepełny, symboliczny, czy pozorny.

Kluczem do sukcesu projektu partnerskiego jest wspólne rozumienie celów i nastawienie partnerów na ich osiągnięcie, dobre zaplanowanie pracy przy przygotowaniu wniosku aplikacyjnego, jasny podział ról i dobra komunikacja, w tym kontakty bezpośrednie.

Warto zwrócić uwagę na ewentualne różnice w kulturze pracy partnerów, specyfikę funkcjonowania instytucji z Państw-Darczyńców, ich systemy sprawozdawczości finansowej, w tym przepływów finansowych i rozliczania wydatków itp.

Partner uczestniczący w realizacji projektu musi spełniać następującej warunki:

1) Partner z Państw Darczyńców:

- jego udział w projekcie jest uzasadniony;
- nie czerpie zysków z udziału w projekcie;

Partnerem może być osoba fizyczna zamieszkująca legalnie w Państwach Darczyńcach, a także każdy podmiot publiczny lub prywatny, komercyjny lub niekomercyjny, jak również organizacja pozarządowa, ustanowiony jako podmiot prawa w Państwach Darczyńców, których główna działalność dotyczy sektora kultury lub sektora kreatywnego, w szczególności:

- instytucje kultury, takie jak: domy kultury, muzea, teatry, galerie, sale artystyczne, biblioteki, archiwa, zespoły / orkiestry;
- artyści reprezentujący między innymi takie dziedziny sztuki jak sztuki wizualne, muzyka, taniec, teatr, cyrk, lalkarstwo, sztukę uliczną, literaturę oraz krytycy sztuki;
- przedsiębiorcy sektora kultury, w tym między innymi osoby lub podmioty działające w sektorze kultury/sektorze kreatywnym (np. zarządzanie, festiwale, fotografia, architektura, moda i design);
- instytucje zaangażowane w działania edukacyjne i przedsięwzięcia badawcze o wymiarze kulturowym, w tym indywidualni eksperci w tych dziedzinach;
- szkoły i ośrodki młodzieżowe o wymiarze kulturowym;
- gminy i regiony;
- sieci podmiotów sektora kultury i sektora kreatywnego;

- organizacje parasolowe sektora kultury i artystów/podmiotów zarządzających dziedzictwem kulturowym.

W przypadku, gdy partner jest osobą fizyczną, konieczne jest opisanie jego związków z kulturą i sztuką we wniosku oraz jej zdolność do wzięcia udziału w projekcie partnerskim.

2) Partner z Polski:

- jego udział w projekcie jest uzasadniony;
- nie czerpie zysków z udziału w projekcie;
- należy do poniższej grupy podmiotów:
  - publiczne instytucje kultury;
  - archiwa państwowe;
  - szkoły i uczelnie artystyczne;
  - kościoły i związki wyznaniowe;
  - organizacje pozarządowe aktywne na polu kultury;
  - jednostki samorządu terytorialnego;
  - przedsiębiorcy działający w sektorze kultury i sektorze kreatywnym.

Partnerzy na etapie wnioskowania o dofinansowanie dla projektu zobowiązani są do podpisania listu intencyjnego lub umowy partnerskiej. W przypadku złożenia listu intencyjnego, Wnioskodawca zobowiązany jest do dostarczenia do Operatora Programu umowy partnerskiej **przed podpisaniem umowy finansowej**. Wzór listu intencyjnego/umowy partnerskiej dostępny jest na stronie internetowej Programu oraz stanowi załącznik nr 5 do Podręcznika.

Umowa każdorazowo może zostać dostosowywana przez strony ją podpisujące, zgodnie ze specyfiką danego projektu. Lider projektu może zawrzeć jedną umowę wielostronną, ze wszystkimi partnerami lub kilka umów bilateralnych tj. z każdym partnerem osobno .

Wnioskodawca we współpracy z partnerem opracowuje szczegółowy budżet projektu, mając na uwadze prawidłowe oszacowanie kosztów, uwzględniające i różnice cen towarów i usług w Polsce i w Państwach-Darczyńcach. Formularz budżetu dostępny jest na stronie internetowej Programu oraz stanowi załącznik nr 6 do Podręcznika.

**WAŻNE: NA etapie składania wniosku wnioskodawca i partner/partnerzy muszą podpisać list intencyjny lub umowę partnerską.**

**WAŻNE: Umowa partnerska musi być sporządzona zgodnie z art. 7.7 Regulacji ws. wdrażania MF EOG na lata 2014-2021.**

### 4.3. Obszary tematyczne

Składane projekty muszą się wpisywać w następujące obszary tematyczne:

- muzyka i sztuki sceniczne;
- sztuki wizualne (w tym festiwale filmowe);
- dziedzictwo kulturowe;
- sektor kreatywny;

- literatura i krytyka sztuki;
- archiwa;
- edukacja kulturalna i artystyczna;
- inne, wpisujące się w cele Programu.

**WAŻNE: Obszar (obszary) objęte danym projektem należy wskazać w formularzu wniosku.**

#### 4.4. Typy działań

Typy projektów przewidzianych do realizacji w ramach naboru obejmują:

- organizację wystaw, spektakli, koncertów, festiwali (w tym festiwali filmowych) i innych wydarzeń artystycznych;
- wspieranie współpracy oraz wymiany artystów m.in. w takich dziedzinach jak: sztuki wizualne, sztuki sceniczne, fotografia, film i inne;
- wspieranie współpracy projektów dotyczących edukacji kulturalnej i artystycznej;
- współpracę instytucjonalną instytucji kultury i archiwów;
- współpracę ekspertów w dziedzinie nowoczesnych technik konserwatorskich (w tym digitalizacji dóbr kultury); dokumentacji, ochrony, konserwacji i promocji dziedzictwa kulturowego w celu jej publicznego udostępniania; zwalczania zagrożeń dla dóbr kultury, w tym zwalczanie przestępczości przeciwko zabytkom i dobrom kultury; zarządzania dziedzictwem narodowym;
- wspieranie rozwoju literatury i krytyki sztuki;
- inne, zgodne z celami Programu

UWAGA: w przypadku zadań związanych z finansowaniem czasopism (niezależnie od tego, czy są publikowane w formie papierowej czy elektronicznej) oraz zadań w dziedzinie sektorów kreatywnych realizowanych przez przedsiębiorstwa, finansowanie może być przyznawane wyłącznie w ramach systemu pomocy de minimis.

**WAŻNE:** Istnieje możliwość łączenia powyższych typów działań w ramach jednego projektu.

#### 4.5. Wartość projektu i poziom dofinansowania

Poziom dofinansowania dla projektów w ramach Programu wynosi do 85% całkowitych kosztów kwalifikowalnych projektu (biorąc także pod uwagę zasady pomocy publicznej). Tym samym Wnioskodawca i/lub Partnerzy są zobowiązani do zapewnienia wkładu własnego w wysokości co najmniej 15% kosztów kwalifikowalnych projektu oraz do pokrycia kosztów niekwalifikowalnych oraz kosztów wynikających z różnic kursowych z własnych środków. Wkład finansowy partnerów jest pożądanym.



W przypadku organizacji pozarządowych 50% wartości wkładu własnego może stanowić wkład rzeczowy w postaci wolontariatu.

Wartość pracy wolontariusza w danym projekcie jest obliczana na podstawie:

a) dla podmiotów z Polski: stawki jednostkowej (1 godzina pracy wolontariusza), równej 1/168 minimalnego wynagrodzenia, tj.  $1/168 * 2450 \text{ PLN} = 14,58 \text{ PLN}$  za 1 godzinę pracy wolontariusza. Stawka godzinowa jest stała i nie może być zmieniana. Pozostali wnioskodawcy są zobowiązani do zapewnienia finansowania na pokrycie całej kwoty wymaganego wkładu własnego;

b) dla podmiotów z Państw Darczyńców: równa się poziomowi początkowemu wynagrodzenia za godzinę. Dokładna kwota jest omawiana między wnioskodawcą a partnerem i jest uwzględniona w liście intencyjnym/umowie partnerskiej.

W przypadku kontroli projektu należy dysponować niezbędnymi dokumentami potwierdzającymi świadczenia przez wolontariusza danej pracy, takimi jak np. umowa z wolontariuszem i karta czasu pracy.

Minimalna wartość dofinansowania pojedynczego projektu wynosi równowartość 100 tys. euro, a maksymalna wartość dofinansowania wynosi równowartość 500 tys. euro.

## **5. Szczegółowe zasady dotyczące dofinansowania projektów w ramach Programu**

### **5.1. Budżet projektu**

Wyłącznie koszty kwalifikowalne projektu podlegają dofinansowaniu. Wnioskodawca, jako załącznik do wniosku aplikacyjnego, przedstawia planowany budżet projektu w EUR i PLN (kwoty będą automatycznie przeliczane przez formularz zgodnie z kursem przyjętym dla naboru). Ujęcie kosztu w formularzu udostępnionym przez Operatora Programu nie oznacza, że został on uznany za kwalifikowalny.

Przy opracowywaniu budżetu projektu, Wnioskodawca (lider) powinien blisko współpracować ze wszystkimi instytucjami partnerskimi, mając na uwadze ewentualne ryzyko wzrostu cen oraz ryzyko zmiany kursu walutowego w Polsce i Państwach- Darczyńcach, które mogą się pojawić w trakcie realizacji przedsięwzięcia.

**WAŻNE:** W przypadku zwiększenia całkowitych kosztów realizacji projektu wynikających z niedoszacowania kosztów Projektu, zmiany kursu walutowego lub wzrostu cen, Beneficjent będzie zobowiązany do pokrycia ich ze środków własnych.

### **5.2. Kategorie budżetowe**

Budżet projektu składa się z następujących kategorii:

a) **Koszty działań merytorycznych projektu:**

- Koszty materiałów i usług związanych z organizacją i obsługą wydarzeń w ramach projektu;
- Koszty publikacji, studiów i analiz;
- Koszty wynagrodzeń artystów i specjalistów zaangażowanych w realizację projektu, zawierające faktyczne pensje, składki na ubezpieczenie społeczne i inne koszty ustawowe wchodzące w skład wynagrodzenia;
- Koszty podróży, zakwaterowania i wyżywienia osób uczestniczących w projekcie;
- Opłaty licencyjne;
- Koszt sprzętu i wyposażenia niezbędnego do realizacji działań merytorycznych projektu (koszt zakupu nowego sprzętu i wyposażenia jest kosztem kwalifikowalnym jedynie w uzasadnionych przypadkach i jedynie w odniesieniu do sprzętu, który nie jest zaksięgowany jako koszt zakupu środków trwałych).

**b) Koszty zarządzania (koszty te nie mogą przekroczyć 10% kosztów całkowitych projektu)**

- Koszty wynagrodzeń osób obsługujących projekt, zawierające pensje, składki na ubezpieczenie społeczne i inne koszty ustawowe wchodzące w skład wynagrodzenia;
- Koszty materiałów i usług niezbędnych do prowadzenia projektu;
- Opłaty finansowe (opłaty notarialne, opłaty bankowe za otwarcie rachunku i administrowanie kontem);
- Koszty wynajmu pomieszczeń biurowych lub koszty czynszu za pomieszczenia i biura wydzielone do projektu;
- Koszty energii, gazu, wody, korzystania z telefonów i podłączenia do Internetu

**c) Koszty informacji i promocji**

**d) Koszty pośrednie** - to wszystkie kwalifikowalne koszty, które nie mogą być precyzyjnie wskazane przez beneficjenta i/lub partnera projektu, jako bezpośrednio związane z projektem, ale które można wskazać i uzasadnić w ramach systemu rachunkowości, jako poniesione bezpośrednio w związku z bezpośrednimi kosztami kwalifikowalnymi projektu. Nie mogą one obejmować żadnych bezpośrednich kosztów kwalifikowalnych. Pośrednie koszty projektu reprezentują proporcjonalną część kosztów ogólnych beneficjenta lub partnera projektu.

W przypadku uwzględnienia w budżecie projektu jakichkolwiek kosztów pośrednich, Wnioskodawca jest zobowiązany do przedstawienia sposobu ich kalkulacji zgodnie z art. 8.5 Regulacji ws. wdrażania Mechanizmu Finansowego EOG na lata 2014-2021.

**W ramach Programu niekwalifikowalne są:**

- koszt zakupu ziemi i nieruchomości;
- amortyzacja i zakup środków trwałych, w tym zakup instrumentów muzycznych;
- nagrody, stypendia, kary;
- straty spowodowane różnicami kursowymi;

- koszty pokryte z innych źródeł;
- opłaty za transakcje finansowe i inne koszty czysto finansowe, z wyjątkiem kosztów związanych z rachunkami wymaganymi przez KMF, Krajowy Punkt Kontaktowy lub obowiązujące prawo oraz koszty usług finansowych nałożonych przez umowę finansową;
- podatek VAT, gdy przepisy prawa pozwalają na jego choćby częściowe odzyskanie.

### **5.3. Okres kwalifikowalności**

Początkowa data kwalifikowalności wydatków to data przyznania dofinansowania na rzecz projektu (tj. podpisania przez Ministra Kultury i Dziedzictwa Narodowego decyzji o dofinansowaniu projektu).

Szczegółowe ramy kwalifikowalności wydatków dla poszczególnych projektów zostaną indywidualnie określone w umowie finansowej podpisanej pomiędzy Beneficjentem a Operatorem Programu. Czas trwania projektu – liczony od daty podjęcia decyzji przez Ministra Kultury i Dziedzictwa Narodowego o dofinansowaniu projektu - nie może być dłuższy niż 2 lata. Końcowa data kwalifikowalności wydatków nie może być późniejsza niż 30 kwietnia 2024 r.

Przed podpisaniem umowy o dofinansowanie Operator dokona ponownego sprawdzenia kosztów pod kątem ich kwalifikowalności, co może wpłynąć na wysokość przyznanej kwoty dofinansowania, w tym jej zmniejszenie.

**WAŻNE: Długość projektu – projekt nie może trwać dłużej niż 2 lata, licząc od daty przyznania dofinansowania**

**WAŻNE: Końcowa data kwalifikowalności wydatków nie może wykraczać poza dzień 30 kwietnia 2024 r.**

### **5.4. Przychód w projekcie**

Projekty mogą generować przychody, które są uzyskiwane ze sprzedaży np. biletów wstępu, opłat za zajęcia, publikacji, przestrzeni reklamowych, przychody z najmów i dzierżawy składników majątkowych. Przychód ten powinien zostać oszacowany na etapie składania wniosku o dofinansowanie i odjęty od kwoty dofinansowania. W przypadku osiągnięcia w trakcie realizacji projektu wyższego przychodu niż oszacowano we wniosku aplikacyjnym, Operator Programu może obniżyć dofinansowanie przyznane na projekt lub zdecydować o wykorzystaniu zwiększonego przychodu na dodatkowe działania w projekcie.

### **5.5 Zmiany w projekcie**

Jeżeli w trakcie realizacji projektu wystąpi konieczność dokonania zmiany w projekcie, Beneficjent jest zobowiązany do uzyskania zgody Operatora na jej wprowadzenie. W tym celu Beneficjent z wyprzedzeniem, umożliwiającym Operatorowi Programu przeanalizowanie planowanych zmian, powinien złożyć do Operatora pismo zawierające propozycję zmian. Propozycje zmian w projekcie muszą być wcześniej uzgodnione przez Beneficjenta ze wszystkimi partnerami projektu.

## 5.6 Pomoc publiczna i zamówienia publiczne

Zgodnie z art. 10.5 Protokołu 38c do Umowy o Europejskim Obszarze Gospodarczym przy wdrażaniu Mechanizmu Finansowego EOG 2014-2021 należy przestrzegać zasad dotyczących pomocy publicznej. Przepisy Artykuł 8.6 „Regulacji w sprawie wdrażania Mechanizmu Finansowego Europejskiego Obszaru Gospodarczego (EOG) na lata 2014-2021” zapewniają, że wszelkie wsparcie publiczne udzielane w ramach Mechanizmu Finansowego EOG 2014-2021 jest zgodne pod względem proceduralnym i materialnym z zasadami pomocy publicznej obowiązującymi w momencie udzielania pomocy.

Udzielane wsparcie należy zbadać pod kątem łącznego wystąpienia poniższych przesłanek pomocy publicznej:

- udzielane jest ono przez państwo lub ze środków państwowych,
- przedsiębiorca uzyskuje przysporzenie na warunkach korzystniejszych od oferowanych na rynku,
- pomoc ma charakter selektywny (uprzywilejowuje określonego lub określonych przedsiębiorców albo produkcję określonych towarów),
- grozi zakłóceniem lub zakłóca konkurencję oraz wpływa na wymianę handlową między państwami członkowskimi UE.

W przypadku wystąpienia w projekcie pomocy publicznej, Wnioskodawcy Programu są zobowiązani do wypełnienia:

- formularza informacji przedstawianych przy ubieganiu się o pomoc inną niż pomoc w rolnictwie lub rybołówstwie, pomoc *de minimis* lub *pomoc de minimis* w rolnictwie lub rybołówstwie;
- właściwego formularza pn. *Szczegółowa informacja dotycząca pomocy publicznej* (w zależności od typu projektu należy wybrać właściwy):
  - a. dotyczący kosztów operacyjnych z zakresu kultury i infrastruktury kultury;
  - b. dotyczący tworzenia, redagowania, produkcji, dystrybucji, digitalizacji i publikacji dzieł muzycznych i literackich, w tym przekładów oraz wydawania czasopism;
  - c. dotyczący rozwoju sektorów kreatywnych.

W przypadku, gdy pomoc udzielona w ramach Programu ma charakter pomocy *de minimis*, Wnioskodawca zobowiązany jest wypełnić *Formularz informacji przedstawianych przy ubieganiu się o pomoc de minimis*. Powyższe *Formularze* stanowią załącznik do wniosku aplikacyjnego.

Udzielanie wsparcia w ramach Programu będzie następowało z uwzględnieniem warunków dopuszczalności pomocy publicznej, określonych w przepisach prawa:

- unijnego (Rozporządzenie Komisji (UE) nr 651 z dnia 17 czerwca 2014 r. uznające niektóre rodzaje pomocy za zgodne z rynkiem wewnętrznym w zastosowaniu art. 107 i 108 Traktatu Tekst mający znaczenie dla EOG - tzw. GBER);
- krajowego (rozporządzenie Ministra Kultury i Dziedzictwa Narodowego z dnia 13 lipca 2018 r. w sprawie udzielania pomocy publicznej na działalność kulturalną w ramach Programu „Kultura” finansowanego z udziałem środków pochodzących z Mechanizmu Finansowego Europejskiego Obszaru Gospodarczego na lata 2014–2021).

Weryfikacja zgodności z zasadami pomocy publicznej będzie dokonywana na etapie oceny formalnej wniosków aplikacyjnych przez Operatora Programu. Zgodność z kryteriami dotyczącymi udzielania pomocy publicznej (przejrzystość, niezbędność i

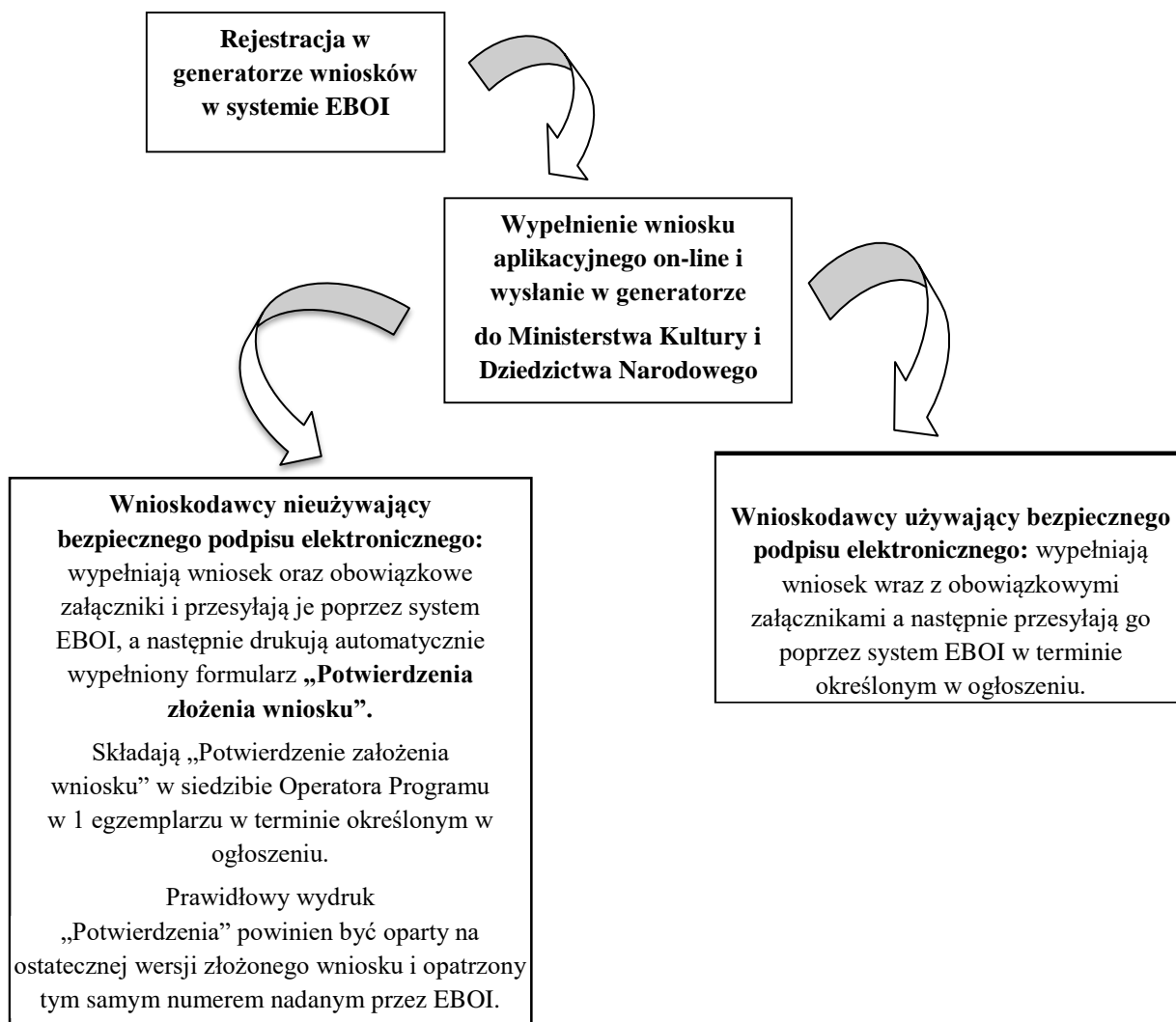
proporcjonalność) będzie weryfikowana w trakcie procesu monitorowania i kontroli realizowanych projektów.

Wszelkie wydatki ponoszone w ramach projektów będą dokonywane zgodnie z ustawą *Prawo zamówień publicznych* oraz *Wytycznymi Ministra Rozwoju Regionalnego w zakresie udzielania zamówień w ramach Mechanizmu Finansowego EOG 2014-2021 oraz Norweskiego Mechanizmu Finansowego 2014-2021*. W przypadku naruszenia przepisów PZP oraz warunków i procedur postępowania o udzielenia zamówienia określonych w Wytycznych Ministra Inwestycji i Rozwoju w zakresie udzielania zamówień w ramach Mechanizmu Finansowego EOG na lata 2014-2021 oraz Norweskiego Mechanizmu Finansowego na lata 2014-2021, Operator Programu będzie nakładał na Beneficjenta korekty zgodnie z rozporządzeniem wydanym na podstawie art. 24 ust. 13 ustawy z dnia 11 lipca 2014 r. o zasadach realizacji programów w zakresie polityki spójności finansowanych w perspektywie finansowej 2014-2020.

## 6. Wniosek

Wniosek został przygotowywany przez Operatora Programu, a jego wzór dostępny jest na [stronie internetowej Programu](#). Wnioskodawca wypełnia wniosek przy użyciu generatora wniosków w systemie [EBOI](#).

### Ścieżka składania wniosku aplikacyjnego do Operatora Programu



## 6.1. Przygotowanie wniosku

Przed przystąpieniem do wypełnienia wniosku należy szczegółowo zapoznać się z niniejszym Podręcznikiem oraz innymi dokumentami dostępnymi na [stronie internetowej Programu](#).

Wniosek aplikacyjny wypełniany jest *on line* przez generator wniosków w systemie EBOI. W związku z powyższym dla prawidłowego złożenia wniosku obowiązkowe jest posiadanie konta w Elektronicznym Biurze Obsługi Interesanta (EBOI), dostępnym pod adresem <https://esp.mkidn.gov.pl/>. (Szczegółowe wskazówki na temat założenia konta oraz zasad korzystania z systemu EBOI zawarte są w osobnej instrukcji opublikowanej na stronie internetowej ministerstwa, zwanej dalej instrukcją *Krok po kroku*. Instrukcja znajduje się w załączniku nr 8 do Podręcznika.) Aplikacja internetowa jest dostępna tylko w trakcie trwania naboru wniosków konkursowych.

Dokument należy wypełnić w pierwszej części w języku polskim, w drugiej - w języku angielskim, w rubrykach wskazanych w formularzu i stosować się do ograniczeń liczby znaków.

Wnioskodawcy używający bezpiecznego podpisu elektronicznego zweryfikowanego przy pomocy kwalifikowanego certyfikatu, zwanego dalej podpisem kwalifikowanym: wypełniają wniosek wraz z obowiązkowymi załącznikami a następnie przesyłają go poprzez system EBOI w terminie określonym w ogłoszeniu.

Wnioskodawcy nieużywający podpisu kwalifikowanego wypełniają wniosek oraz obowiązkowe załączniki i przesyłają je poprzez system EBOI, a następnie drukują automatycznie wypełniony formularz „Potwierdzenia złożenia wniosku”. Prawidłowy wydruk „Potwierdzenia” powinien być oparty na ostatecznej wersji złożonego wniosku i opatrzony tym samym numerem nadanym przez EBOI. Warunkiem rozpatrzenia wniosku jest dostarczenie w 1 egzemplarzu podpisanego przez osoby upoważnione „Potwierdzenia złożenia wniosku” w terminie określonym w ogłoszeniu

Koperta zawierająca potwierdzenie złożenia wniosku musi być opatrzona następującymi sformułowaniami:

- „Wniosek w ramach Programu Kultura, Działanie 2”;
- pełna nazwa Wnioskodawcy;
- adres Wnioskodawcy;
- tytuł projektu.

Potwierdzenie złożenia należy przesłać pocztą, kurierem lub złożyć osobiście na adres:

*Ministerstwo Kultury i Dziedzictwa Narodowego  
Departament Funduszy Europejskich  
ul. Krakowskie Przedmieście 15/17  
00– 071 Warszawa*

Termin jest zachowany:

- jeżeli „Potwierdzenie” zostanie dostarczone osobiście, za pośrednictwem kuriera lub operatora pocztowego innego niż wyznaczony, w rozumieniu ustawy z dnia 23 listopada 2012 r. - Prawo pocztowe, na adres Operatora najpóźniej w ostatnim dniu naboru do godziny 16.00 lub

- jeżeli przed upływem ostatniego dnia naboru „Potwierdzenie” zostanie nadane w placówce Poczty Polskiej - Prawo pocztowe (w latach 2016-2025 funkcję operatora wyznaczonego w rozumieniu ustawy z dnia 23 listopada 2012 r. - Prawo pocztowe pełni Poczta Polska S.A.). W tym przypadku Operator czeka 14 dni kalendarzowych na ww. potwierdzenie, po tym terminie uznaje się, że wniosek nie został złożony w terminie.

Wnioski złożone po terminie określonym ogłoszeniu o naborze lub w inny niż wskazany sposób (np. faxem, pocztą elektroniczną) nie podlegają procedurze oceny i są odrzucane.

Wnioskodawca może w każdym czasie trwania konkursu wycofać zgłoszony wniosek. Informację o podjętej decyzji przedkłada na piśmie do Operatora Programu, który niezwłocznie, również pisemnie, potwierdza wycofanie wniosku.

## 6.2. Załączniki do wniosku

W celu spełnienia warunków formalnych wraz z wnioskiem należy złożyć następujące załączniki:

1. Dokumenty weryfikujące kwalifikowalność wnioskodawcy oraz polskiego partnera (np. aktualny wypis z właściwego rejestru np. Krajowego Rejestru Sądowego, rejestru instytucji kultury, rejestru prowadzonego przez MSWiA potwierdzającego utworzenie kościelnej osoby prawnej, w przypadku kościołów i związków wyznaniowych dopuszcza się także zaświadczenie o posiadaniu przez podmiot wnioskujący kościelnej osobowości prawnej, statut w przypadku organizacji pozarządowych). W przypadku, gdy dokumenty te są możliwe do ustalenia przez Operatora Programu na podstawie rejestrów publicznych posiadanych przez inne podmioty publiczne, do których Operator Programu ma dostęp w drodze elektronicznej na zasadach określonych w przepisach o informatyzacji działalności podmiotów realizujących zadania publiczne, nie jest konieczne ich załączanie. Należy jednak podać informację (np. we wniosku lub w formie dodatkowego załącznika), gdzie te dokumenty są dostępne (np. link);
2. Uprawnienie do reprezentowania Wnioskodawcy (akt powołania, mianowania itp.) i pełnomocnictwo (jeśli dotyczy);
3. Planowany budżet projektu w PLN/EUR – w wersji polskiej i wersji angielskiej<sup>8</sup>
4. Dokument (co najmniej jeden ze wskazanych) potwierdzający posiadanie środków na wkład własny do projektu (na współfinansowanie kosztów kwalifikowalnych)<sup>9</sup>:
  - Wieloletni Plan Finansowy, ze wskazaniem pozycji, w której zarezerwowano/zabezpieczono środki na realizację projektu. Ważne aby nazwa projektu była wskazana w WPF (w przypadku gdy nazwa projektu nie jest wskazana w WPF konieczne jest oświadczenie Wnioskodawcy, że w danej pozycji zostały zarezerwowane środki na realizację projektu) - tylko dla projektów składanych

---

<sup>8</sup> Zgodnie z wzorem opracowanym przez Operatora Programu. Umieszczenie wydatku na wzorze przewidzianym przez Operatora Programu nie oznacza uznania wydatku za kwalifikowalny.

<sup>9</sup> Dokument potwierdzający wkład własny do projektu powinien zostać złożony w obu wersjach językowych jedynie w przypadku, jeśli wkład ten jest zapewniony przez partnera z Państw- Darczyńców. W przypadku jeśli wkład jest zapewniony przez Wnioskodawcę należy złożyć dokument potwierdzający jego posiadanie w języku polskim.

- przez jednostki samorządu terytorialnego lub instytucje podległe jednostkom samorządu terytorialnego;
- promesa organu prowadzącego – tylko dla projektów składanych przez jednostki samorządu terytorialnego lub instytucje podległe jednostkom samorządu terytorialnego;
  - projekt uchwały budżetowej jednostki samorządu terytorialnego na dany rok, ze wskazaniem, w której pozycji budżetowej zostały zarezerwowane fundusze na realizację projektu - tylko dla projektów składanych przez jednostki samorządu terytorialnego lub instytucje podległe jednostkom samorządu terytorialnego;
  - dokument potwierdzający zapewnienie wkładu własnego przez Ministra Kultury i Dziedzictwa Narodowego – tylko dla projektów składanych przez instytucje kultury (państwowe oraz współprowadzone - jeśli dotyczy - przez ministra właściwego ds. kultury i ochrony dziedzictwa narodowego), Naczelną Dyрекcję Archiwów Państwowych oraz archiwa państwowe, szkoły i uczelnie artystyczne prowadzone i nadzorowane przez ministra właściwego ds. kultury i ochrony dziedzictwa narodowego. Wkład własny nie może pochodzić z Programów Ministra Kultury i Dziedzictwa Narodowego;
  - dokument bankowy<sup>10</sup> (aktualny wyciąg bankowy lub zaświadczenie z banku wnioskodawcy / partnera, iż na jego koncie znajduje się odpowiednia wysokość środków finansowych na wkład własny do projektu);
  - promesa kredytowa;
  - pisemne oświadczenie dyrektorów/kierowników instytucji gwarantujące wniesienie wkładu własnego do projektu (wyłącznie w przypadku Partnerów projektu z Państw-Darczyńców);
5. Oświadczenie Wnioskodawcy o posiadaniu środków na pokrycie kosztów niekwalifikowalnych i różnic kursowych. W przypadku archiwów państwowych, szkół i uczelni artystycznych prowadzonych i nadzorowanych przez ministra właściwego ds. kultury i ochrony dziedzictwa narodowego oświadczenie o posiadaniu środków na pokrycie kosztów niekwalifikowalnych musi być potwierdzone przez Organizatora.
  6. Oświadczenie o kwalifikowalności VAT<sup>11</sup>;
  7. List/y intencyjny/ne lub Umowa/y partnerska/skie ze wszystkimi partnerami.
  8. Oszacowanie kosztów wolontariatu<sup>12</sup> (jeśli dotyczy)
  9. Oszacowanie kosztów pośrednich (jeśli dotyczy)
  10. Pomoc publiczna:<sup>13</sup>
    - formularza informacji przedstawianych przy ubieganiu się o pomoc inną niż pomoc w rolnictwie lub rybołówstwie, pomoc de minimis lub *pomoc de minimis* w rolnictwie lub rybołówstwie (jeśli w projekcie występuje pomoc publiczna));
    - Do wyboru jeden z poniższych załączników (w zależności od typu projektu)

---

<sup>10</sup> Data sporządzenia dokumentu nie może być wcześniejsza niż dzień ogłoszenia naboru

<sup>11</sup> Zgodnie z wzorem opracowanym przez Operatora Programu

<sup>12</sup> Zgodnie z wzorem opracowanym przez Operatora Programu.

<sup>13</sup> Zgodnie z wzorem opracowanym przez Operatora Programu.



- a) Szczegółowa informacja dotycząca pomocy publicznej 2019 koszty operacyjne infrastruktura kultury
- b) Szczegółowa informacja dotycząca pomocy publicznej 2019 czasopisma publikowanie muzyki i literatury
- c) Szczegółowa informacja dotycząca pomocy publicznej 2019 produkty sektorów kreatywnych

#### 11. Pomoc *de minimis*<sup>14</sup>

- Formularz informacji przedstawianych przy ubieganiu się o pomoc *de minimis*

12. . Oświadczenie wnioskodawcy wskazujące wszystkich konsultantów zaangażowanych w przygotowanie wniosku. W przypadku braku takich osób także należy złożyć stosowne oświadczenie;

#### Nieobowiązkowe załączniki, które mogą mieć znaczenie dla oceny merytorycznej wniosku:

13. Pisemne deklaracje artystów/ ekspertów/specjalistów potwierdzające ich uczestnictwo w projekcie – w wersji angielskiej i wersji polskiej (jeśli dotyczy).

**WAŻNE:** Zobowiązanie o wniesieniu przez Partnera wkładu własnego finansowego (i rzeczowego – jeśli dotyczy) do projektu powinno być wpisane do treści listu intencyjnego i/lub umowy partnerskiej.

#### **Dokumenty wymagane przed podpisaniem umowy finansowej:**

- Umowa/y partnerska/ie (jeśli na etapie aplikacji zostały dołączone list/y intencyjny/e) – wg wzoru opracowanego przez Operatora Programu wraz z załącznikami w postaci budżetu projektu w podziale na koszty ponoszone przez Wnioskodawcę i Partnera/-ów – w wersji angielskiej wraz z tłumaczeniem na język polski;

---

<sup>14</sup> Zgodnie z wzorem opracowanym przez Operatora Programu.

## 7. Zasady oceny i wyboru wniosków

Ocena projektów jest realizowana zgodnie z [Wytycznymi Ministra Inwestycji i Rozwoju w zakresie procedury wyboru projektów konkursowych w ramach Mechanizmu Finansowego EOG na lata 2014-2021 oraz Norweskiego Mechanizmu Finansowego na lata 2014-2021](#)

Ocena projektów jest dwuetapowa i składa się z oceny formalnej (w oparciu o warunki formalne: administracyjne i kwalifikowalności) i oceny merytorycznej (w oparciu o kryteria merytoryczne).

Każdy wniosek o dofinansowanie oceniany jest co najmniej przez dwóch ekspertów.

Ocena przeprowadzona jest w oparciu o listy sprawdzające:

- lista sprawdzająca w oparciu o warunki formalne (załącznik nr 2);
- lista sprawdzająca w oparciu o kryteria merytoryczne (załącznik nr 3);

Eksperti oceniający projekty wypełniają oddzielnie listy sprawdzające wymagane na danym etapie oceny. W sytuacji, gdy na etapie oceny merytorycznej różnice w ocenie obu ekspertów będą większe niż 30% łącznej ilości przyznanych punktów, w ocenę zostanie zaangażowany trzeci ekspert. Do ostatecznej punktacji uwzględnione zostaną dwie najbardziej zbliżone oceny.

Po ocenie formalnej Operator zamieszcza na [swojej stronie internetowej](#) listę projektów zakwalifikowanych do kolejnego etapu. Natomiast po podjęciu decyzji o dofinansowaniu projektów Operator zamieszcza listę projektów wybranych do dofinansowania oraz listę projektów rezerwowych na [swojej stronie internetowej](#).

### 7.1. Ocena formalna

Ocena formalna trwa 30 dni roboczych i jest dokonywana przez przedstawicieli Operatora.

Operator na podstawie wyniku oceny formalnej podejmuje decyzję o:

- zakwalifikowaniu wniosku do oceny merytorycznej,
- przyznania oceny negatywnej z powodu niespełnienia co najmniej jednego kryterium formalnego.

Po zakończonej ocenie formalnej, Wnioskodawca jest informowany o wyniku oceny. Jeżeli wniosek został odrzucony, przekazana Wnioskodawcy informacja zawiera wykaz błędów formalnych oraz pouczenie o możliwości skorzystania z procedury odwoławczej (o której mowa w pkt. 7.4), a także o terminie i miejscu złożenia odwołania.

#### 7.1.1 Kryteria formalne

Na kryteria formalne (niepodlegające procedurze uzupełnień) składają się:

**Kryteria administracyjne:**

- Wniosek został dostarczony w terminie wskazanym w ogłoszeniu.
- Wniosek został sporządzony we właściwym języku/językach i wszystkie pola są wypełnione.
- Wnioskodawca złożył nie więcej niż 2 wnioski w danym naborze.

Na kryterium formalne (podlegające procedurze uzupełnień):

- Kompletność dokumentacji: czy do wniosku dołączono wszystkie wymagane załączniki.

### **Kryteria kwalifikowalności:**

- Wnioskodawca jest uprawniony do ubiegania się o dofinansowanie w ramach Programu.
- Wnioskodawca i partner/partnerzy nie są wykluczeni z ubiegania się o dofinansowanie.
- Kwalifikowalność partnerów z Państw-Darczyńców.
- Kwalifikowalność polskich partnerów.
- Wnioskowana kwota dofinansowania jest prawidłowa.
- Termin zakończenia projektu nie przekracza ustalonego terminu kwalifikowalności kosztów w ramach Programu.
- Czas trwania projektu
- Pomoc publiczna
- Zgodność z wymogami dotyczącymi równości szans i niedyskryminacji, w tym dostępności dla osób z niepełnosprawnościami oraz zasady równości szans kobiet i mężczyzn

### **7.1.2 Procedura uzupełnień**

Na wniosek ekspertów oceniających w razie stwierdzenia braków formalnych lub oczywistych omyłek wzywa się wnioskodawcę do uzupełnienia wniosku o dofinansowanie lub poprawienia w nim oczywistej omyłki w terminie określonym na 7 dni liczonych od następnego dnia po doręczeniu wezwania Operatora. Wnioskodawca może zostać wezwany do uzupełnienia wniosku o dofinansowanie lub poprawienia w nim oczywistej omyłki wyłącznie na etapie oceny formalnej (weryfikacji warunków formalnych). Uzupełnienie we wniosku o dofinansowanie projektu braków formalnych lub poprawienie w nim oczywistych omyłek nie może prowadzić do jego istotnej modyfikacji.

**Uzupełnienie lub poprawa wniosku o dofinansowanie na etapie oceny merytorycznej nie jest możliwa.**

### **7.2 Ocena merytoryczna**

Projekty, które spełnią wszystkie kryteria formalne podlegają ocenie merytorycznej. Trwa ona do 40 dni roboczych, jednak w uzasadnionych przypadkach (np. złożenia bardzo dużej ilości wniosków) może zostać wydłużona, o czym Wnioskodawcy zostaną poinformowani.

Ocena merytoryczna dokonywana jest przez Komitet Ekspertów składający się ekspertów MKiDN oraz norweskich ekspertów wskazanych przez Norweską Radę Sztuki.

Jeśli różnica w ocenie obu ekspertów jest większa niż 30% wyższego wyniku, wówczas do oceny projektu wskazywany jest przez Norweską Radę Sztuki trzeci ekspert. W takiej sytuacji do określenia punktacji jaką projekt zajmie na liście rankingowej wykorzystuje się dwa najbardziej zbliżone wyniki.

Od wyników oceny merytorycznej nie przysługuje odwołanie.

### 7.2.1 Kryteria merytoryczne

Szczegółowe kryteria merytoryczne są następujące:

- Wpływ na rozwój publiczności
- Przedsiębiorczość kulturalna
- Włączenie mniejszości etnicznych i narodowych

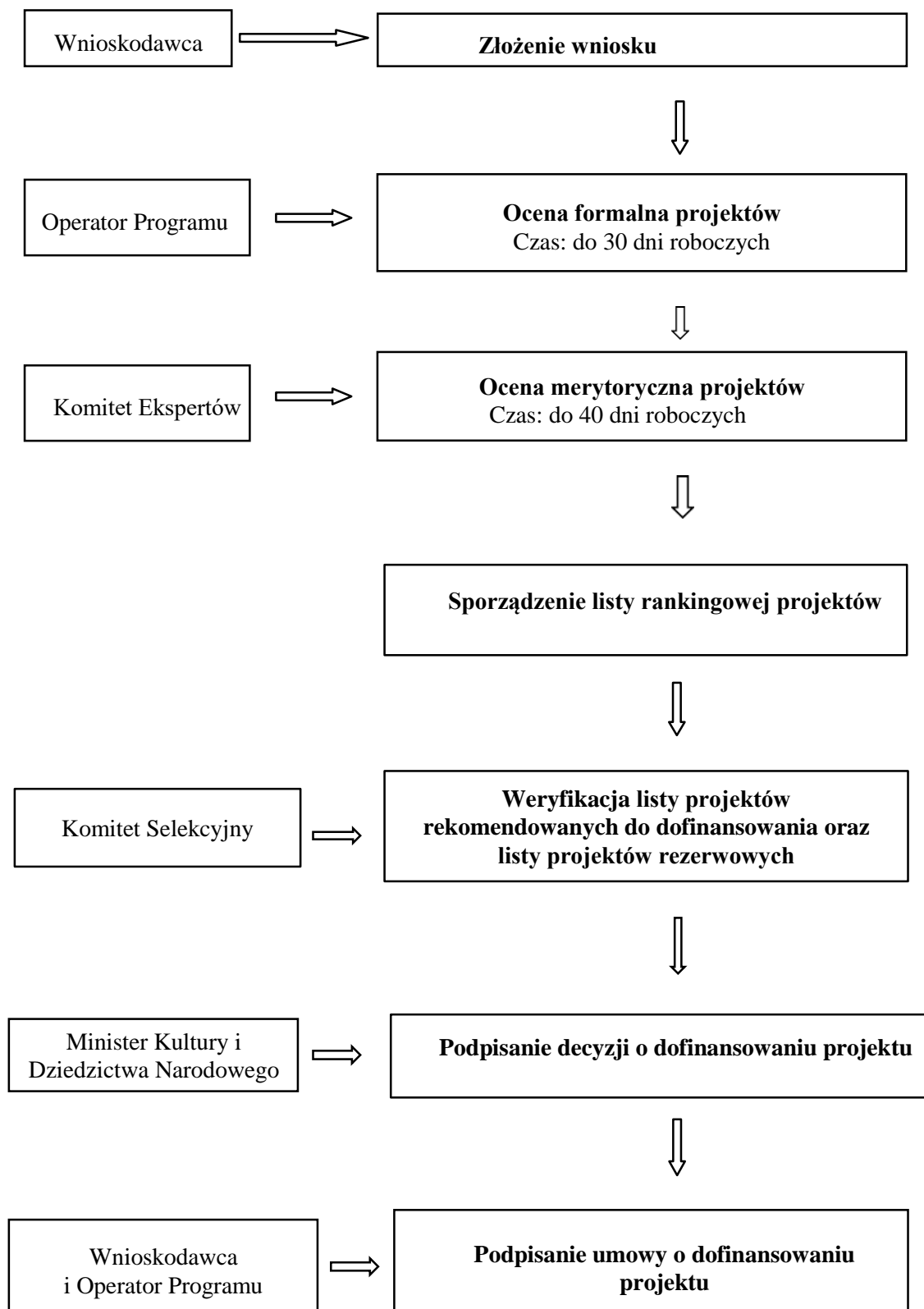
**WAŻNE:** Projekt musi spełniać co najmniej jedno z ww. kryteriów. Jeśli wniosek uzyska 0 punktów w ramach wszystkich ww. kryteriów – zostanie odrzucony.

- Kwalifikowalność wniosku

**WAŻNE:** Projekt musi spełniać ww. kryterium. Jeśli wniosek uzyska 0 punktów w ramach tego kryterium – zostanie odrzucony.

- Zakres projektu
- Wartość artystyczna / ranga i znaczenie projektu
- Program kulturalny
- Informacja i promocja
- Harmonogram realizacji projektu
- Wskaźniki
- Trwałe efekty osiągnięte dzięki realizacji projektu
- Budżet
- Model zarządzania projektem
- Analiza ryzyka
- Jakość partnerstwa

### 7.3 Schemat oceny i wyboru wniosków



#### **7.4 Procedura odwoławcza**

Wnioskodawca może skorzystać z procedury odwoławczej od oceny formalnej. Tryb odwoławczy jest jednoinstancyjny. Wnioskodawca składa odwołanie do Krajowego Punktu Kontaktowego – Ministerstwa Funduszy i Polityki Regionalnej za pośrednictwem Operatora Programu, w terminie 14 dni roboczych od daty otrzymania informacji o wynikach oceny i możliwości skorzystania z procedury odwoławczej. Operator w terminie 21 dni od dnia otrzymania odwołania weryfikuje wyniki dokonanej przez siebie oceny wniosku w zakresie warunków formalnych. Operator może uwzględnić odwołanie i dokonać zmiany podjętego rozstrzygnięcia, co skutkuje skierowaniem projektu do właściwego etapu oceny, albo nie uwzględnić odwołania i skierować odwołanie wraz z dokumentacją do Krajowego Punktu Kontaktowego. W przypadku uwzględnienia odwołania KPK kieruje projekt do właściwego etapu oceny. W przypadku negatywnego rozpatrzenia środka odwoławczego przez Krajowy Punkt Kontaktowy, Wnioskodawca nie może złożyć ponownie odwołania. Decyzja KPK jest ostateczna i nie przysługuje od niej odwołanie.

Od wyników oceny merytorycznej nie przysługuje odwołanie.

#### **7.5. Wybór projektów**

W wyniku oceny ekspertów tworzona jest lista rankingowa projektów, uszeregowanych wg przyznanej punktacji od najwyższej do najniższej.

Lista rankingowa zostaje przedłożona Komitetowi Selekcyjnemu dla Działania 2, w skład którego wchodzi przedstawiciele Ministerstwa Kultury i Dziedzictwa Narodowego, Narodowego Centrum Kultury, Instytutu Teatralnego, Narodowego Instytutu Muzealnictwa i Ochrony Zbiorów oraz Norweskiej Rady Sztuki. Przedstawiciele Krajowego Punktu Kontaktowego oraz Komitetu Mechanizmu Finansowego oraz Ambasady Królestwa Norwegii w Warszawie zapraszani są do udziału w posiedzeniu Komitetu w charakterze obserwatorów.

Obie listy przedkładane są do akceptacji Ministrowi Kultury i Dziedzictwa Narodowego, który podejmuje ostateczną decyzję o przyznaniu dofinansowania, jak również akceptuje listę rezerwową.

Po podjęciu przez Ministra Kultury i Dziedzictwa Narodowego decyzji o dofinansowaniu projektów, Operator Programu informuje Wnioskodawcę o wynikach konkursu oraz publikuje zaakceptowaną listę rankingową na stronie internetowej Programu.

#### **8. Informacja i promocja**

Korzystanie ze wsparcia funduszy norweskich i EOG związane jest z obowiązkiem informowania o tym fakcie. Głównym celem działań informacyjno-promocyjnych na temat Mechanizmu Finansowego EOG jest zwiększenie świadomości społecznej na temat możliwościach finansowania różnorodnych przedsięwzięć w ramach Programu, a także nagłośnienie efektów uzyskanych podczas realizacji projektów.

Wiadomości o Mechanizmie Finansowym EOG, jego celach, wdrażaniu i oddziaływaniu Operator Programu będzie upowszechniać m.in. poprzez szkolenia organizowane dla wnioskodawców oraz za pośrednictwem strony internetowej poświęconej Programowi.

Wnioskodawca wypełniając wniosek aplikacyjny zobligowany jest do opisanego planu komunikacji na poziomie projektu. W tym celu niezbędne jest zapoznanie się z

dokumentami pn. „[Komunikacja i identyfikacja wizualna Fundusze EOG i fundusze norweskie 2014-2021](#)” i „[Załącznik 3 do Regulacji - Wymogi dotyczące Informacji i Komunikacji Mechanizmu Finansowego EOG oraz Norweskiego Mechanizmu Finansowego 2014-2021](#)”.

Planowane działania promocyjne powinny być dostosowane do potrzeb danego projektu i co równie istotne, powinny uwzględniać udział partnera także w tym zakresie (zwłaszcza wtedy, gdy część działań projektowych będzie odbywała się w kraju partnera z Państw-Darczyńców). Promocja projektu powinna uwzględniać upublicznienie faktu, iż projekt realizowany jest z udziałem środków finansowych MF EOG.

W trakcie realizacji projektu, jednym z obowiązków Beneficjenta jest umieszczania na projektowanych materiałach promocyjnych (mowa m.in. o: plakatach, broszurach, newsletterach, stronie internetowej, naklejkach, zaproszeniach itp.) następujących logotypów:



i/lub hasła (w zależności od tego, w jakim języku przygotowane są materiały promocyjne):

**„Wspólnie działamy na rzecz Europy zielonej, konkurencyjnej i sprzyjającej integracji społecznej”**

**WAŻNE:** Wzory logotypów dostępne są na stronie internetowej Programu.

## 9. Kontakt

Głównym punktem kontaktowym dla Programu jest Operator Programu: Ministerstwo Kultury i Dziedzictwa Narodowego, Departament Funduszy Europejskich i Spraw Europejskich.

- tel.: 22 69 25 410;
- [dfc@mkidn.gov.pl](mailto:dfc@mkidn.gov.pl)
- strona internetowa Operatora: [www.mkidn.gov.pl](http://www.mkidn.gov.pl)
- strona internetowa Programu: <https://eogkultura.mkidn.gov.pl>

Norweska Rada Sztuki jest punktem kontaktowym dla podmiotów z Państw-Darczyńców i będzie pomagać przy poszukiwaniu partnerstw.

- tel.: +47 21 04 58 00
- strona internetowa: [www.kulturrad.no](http://www.kulturrad.no)
- e-mail: [eeeagrants@kulturrad.no](mailto:eeeagrants@kulturrad.no)

Aktualne informacje i wytyczne dostępne są na stronie internetowej: [www.eog.gov.pl](http://www.eog.gov.pl) oraz na [www.eeagrants.org](http://www.eeagrants.org).

## **10. Ważne dokumenty**

- Memorandum of Understanding wdrażania Mechanizmu Finansowego EOG na lata 2014-2021 z dnia 20 grudnia 2017 r.;
- Regulacje w sprawie wdrażania Mechanizmu Finansowego EOG na lata 2014-2021;
- Komunikacja i identyfikacja wizualna fundusze EOG i fundusze norweskie 2014-2021;
- Wytyczne Ministra Inwestycji i Rozwoju ws. procedury naboru projektów konkursowych w ramach Mechanizmu Finansowego EOG na lata 2014-2021 oraz Norweskiego Mechanizmu Finansowego na lata 2014-2021;
- Wytyczne Krajowego Punktu Kontaktowego w zakresie zamówień w ramach Mechanizmu Finansowego EOG 2014-2021 oraz Norweskiego Mechanizmu Finansowego 2009-2014;
- Inne wytyczne przyjęte przez Ministerstwo Funduszy i Polityki Regionalnej;  
Inne wytyczne przyjęte przez Biuro Mechanizmów Finansowych.